

# Ведомость рабочих чертежей основного комплекта

Лист	Наименование	Примечание
1	Общие данные	
2	Расчётная схема	
3	План прокладки кабелей по ГРУ-2 ТЭЦ. Масштаб 1:100	
4	План кабельной трассы. Масштаб 1:500	


## Ведомость ссылочных и прилагаемых документов

### Ссылочные документы

ГОСТ Р 50571.1-93 Р 50571.15-97	Электроустановки зданий
РД 34.20.185-94	Инструкция по проектированию городских электрических сетей
ПУЭ (изд.7)	Правила устройства электроустановок. Изд.7
А 11-2011	Типовой альбом "Прокладка кабелей напряжением до 35 кВ в траншеях с применением двустенных гофрированных труб"

### Прилагаемые документы

2/14 -ЭС.С	Спецификация оборудования
2/14-ЭС.ВО	Ведомость объёмов работ
201/4408 от 18.08.2013	Технические условия на технологическое присоединение электрических нагрузок

						2/14-ЭС			
						Нижегородская обл, г.Саров . ОАО "Саровская Электросетевая компания"			
Изм.	Кол.уч.	Лист	№ док.	Подп.	Дата	Высоковольтная кабельная линия ГРУ-2 ТЭЦ-РП-7	Стадия	Лист	Листов
Разработал	Губина	Губин					Р	1.1	4
ГИП	Кузнецов					Общие данные		Саровское Электро Монтажное Управление	

СОГЛАСОВАНО

Взам. инв.№

Подп. и дата

Инв.№ подл.

## Ведомость основных комплектов рабочих чертежей

Обозначение	Наименование	Примечание
2/14-ПОС	Нижегородская обл. г.Саров . ОАО СЭСК Высоковольтная кабельная линия ГРУ-2 ТЭЦ - РП-7. Проект организации строительства	
2/14-ППО	Нижегородская обл. г.Саров . ОАО СЭСК Высоковольтная кабельная линия ГРУ-2 ТЭЦ -РП-7. Проект полосы отвода	
2/14-ГП	Нижегородская обл. г.Саров . ОАО СЭСК Высоковольтная кабельная линия ГРУ-2 ТЭЦ -РП-7. Благоустройство территории	
2/14-ЭС	Нижегородская обл. г.Саров . ОАО СЭСК Высоковольтная кабельная линия ГРУ-2 ТЭЦ -РП-7. Электроснабжение	

### Общие указания

Данный проект разработан согласно техническому заданию и техусловиям №201/4408 от 18.08.2013 и предусматривает строительство высоковольтной кабельной линии ГРУ-2 ТЭЦ- РП-7 г. Саров.

Расчётная нагрузка -10592кВА (расчётный ток - 1020А) (с учётом будущих планируемых подключений к сети 6кВ РП-7 согласно техзаданию)

Напряжение сети -6кВ.

Категория электроснабжения по надёжности-1

### Организация учёта электроэнергии

Учёт электроэнергии осуществляется в ячейках №503 и №625 ГРУ-2 ТЭЦ. Схемы подключения счётчиков и измерительных приборов в

Инв.№ подл.	Подп. и дата	Взам. инв.№	<p>техзаданию)</p> <p>Напряжение сети –6кВ.</p> <p>Категория электроснабжения по надёжности–1</p> <p><b>Организация учёта электроэнергии</b></p> <p>Учёт электроэнергии осуществляется в ячейках №503 и №625</p> <p>ГРУ–2 ТЭЦ. Схемы подключения счётчиков и измерительных приборов в</p>					
			<p>С -2/14- ЭС</p>					
Изм	Кол.уч.	Лист	№ док.	Подп.	Дата	1.2		

ячейках ГРУ выполняется отдельным альбомом.

### Проектные решения

Проектом предусмотрено усиление существующей электрической сети: ячейка №503 и №625 ГРУ-2 ТЭЦ – РП-7; в связи с увеличением нагрузки на РП-7.

В параллель к существующим подземным высоковольтным кабельным линиям – ячейка №503 ГРУ-2 ТЭЦ – ячейка №14 РУ-6 РП-7 –

(кабели 2ААБ-6 3х185, 3х240) ,

ячейка №625 ГРУ-2 ТЭЦ – ячейка №17 РУ-6 РП-7 –

(кабели 2ААБ-6 3х185, 3х240),

прокладываются дополнительно две высоковольтные кабельные линии кабелем 2 ААБ-6 3х240 (3х185).

Прокладку кабелей от ячейки №503 и №625 в ж/б лотке по территории ТЭЦ выполнять в разных отсеках, разделённых существующей кирпичной перегородкой. В земле кабели прокладывать в двух разных траншеях Т-2 с расстоянием между траншеями –1м.

В кабельном тоннеле, кабельном лотке и в трубе 30м под автодорогой Варламовская прокладывать кабели ААБл-6 сечением 3х240, в земле прокладываются кабели сечением 3х185. Прокладку кабеля выполнять в соответствии с типовыми решениями альбома А11-2011 и нормативных документов. Все пересечения кабеля с подземными коммуникациями выполнять в двустенных жёстких гофрированных трубах ПНД. Прокладку кабеля через автодорогу Варламовская выполнять методом

Инв.№ подл.	Подп. и дата	Взам. инв.№					2/14- ЭС		Лист
									13
			Изм	Кол.уч.	Лист	№ док.	Подп.	Дата	

горизонтально направленного бурения в трубе ПНД 110. При пересечении кабеля с асфальтными дорогами на территории ВНИИЭФ прокладку производить в траншее в трубе ПНД.

Перед производством земляных работ вызвать на место представителей балансодержателей подземных коммуникаций, находящихся в этом районе.

### Защитные меры безопасности

Все металлические нетоковедущие части электрооборудования должны быть заземлены путём присоединения к защитному нулевому проводнику РЕ, при этом нулевой защитный и нулевой рабочий проводник не следует подключать под один контактный зажим.

### Мероприятия по технике безопасности и противопожарной технике

Пожарная безопасность эксплуатации электроустановок обеспечивается следующим проектными решениями:

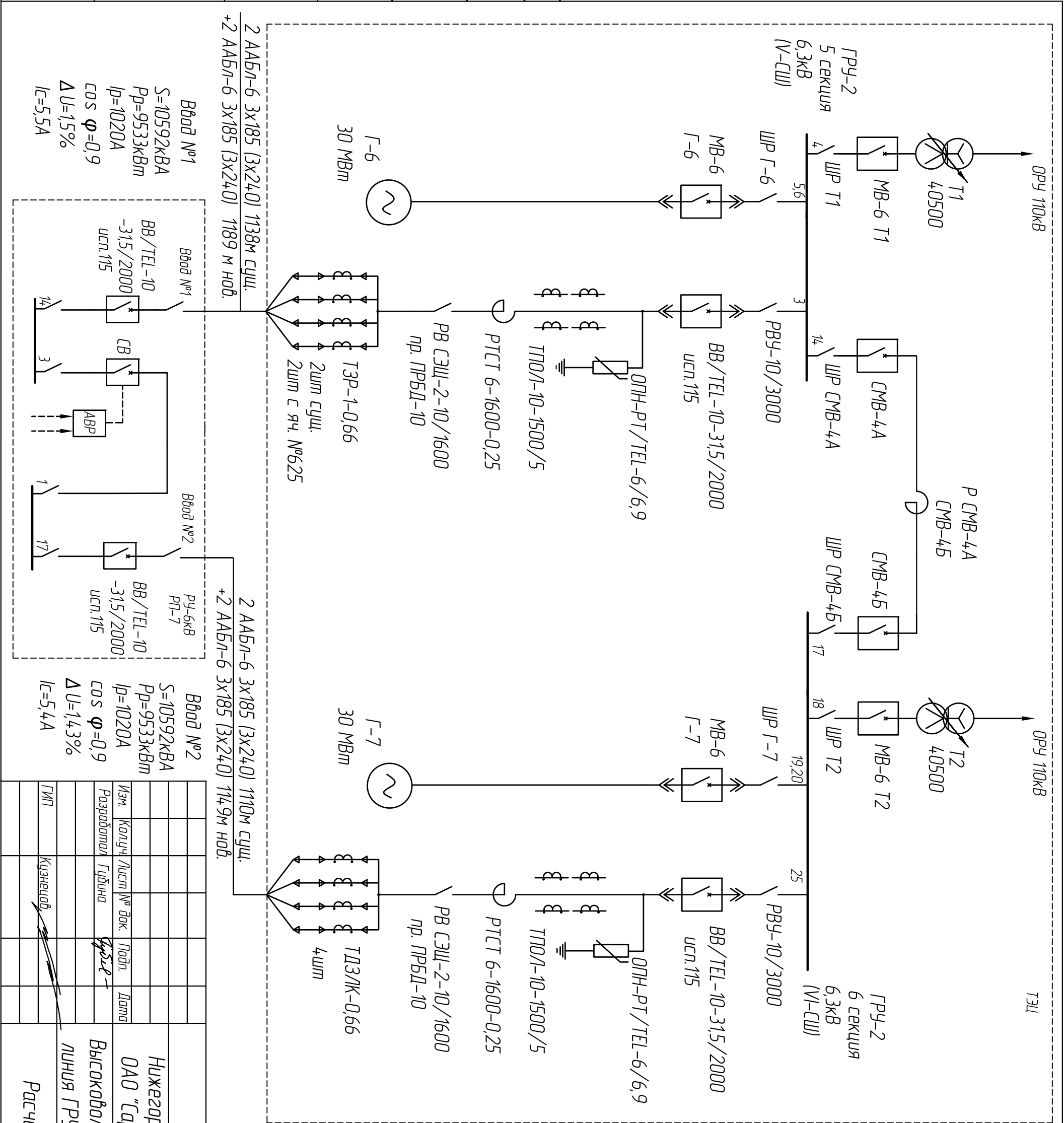
- выбором марок и сечений проводов и кабелей, способов их прокладки, удовлетворяющих требованиям ПУЭ, ГОСТ Р 50571.15-97.
- выбором уставок защитных аппаратов, обеспечивающих их срабатывание в зонах токов КЗ и перегрузок;

### Организация эксплуатации

Эксплуатацию электроустановок потребителей должен осуществлять подготовленный электротехнический персонал.

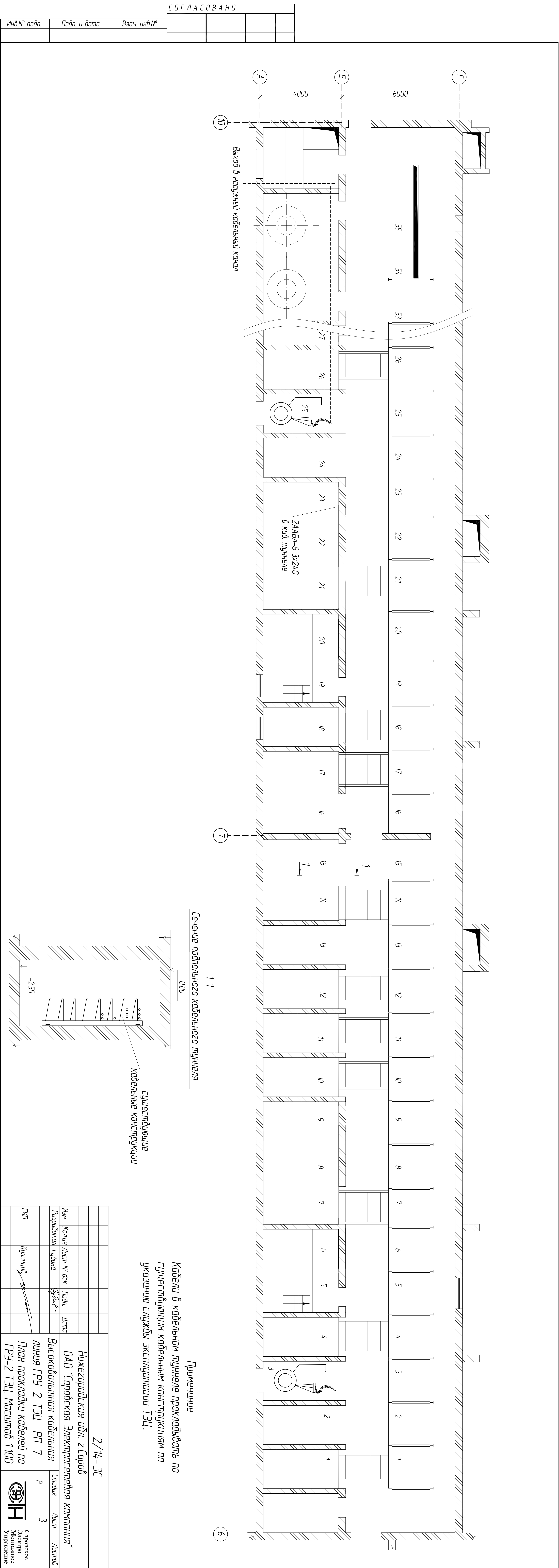
Инв.№ подл.	Подп. и дата					Взам. инв.№
<p>прокладки, удовлетворяющих требованиям ПУЭ, ГОСТ Р 50571.15-97.</p> <p>–выбором уставок защитных аппаратов, обеспечивающих их</p> <p>срабатывание в зонах токов КЗ и перегрузок;</p> <p style="text-align: center;"><b>Организация эксплуатации</b></p> <p>Эксплуатацию электроустановок потребителей должен осуществлять</p> <p>подготовленный электротехнический персонал.</p>						
						Лист
						1.4
Изм	Кол.уч.	Лист	№ док.	Подп.	Дата	
2/14- ЭС						


Инв.№ подл.	Подп. и дата	Взам. инв.№



Примечание  
Расчётная схема приведена с учётом  
переоборудования ячеек №503 и 625  
ГРУ-2 ТЭЦ (согласно проекту  
№201-13-609-ЭМ)

--	--	--	--	--	--	--	--	--	--	--	--	--	--	--	--	--	--	--	--	--	--	--	--	--	--	--	--	--	--	--	--	--	--	--	--	--	--	--	--	--	--	--	--	--	--	--	--	--	--	--	--	--	--	--	--	--	--	--	--	--	--	--	--	--	--	--	--	--	--	--	--	--	--	--	--	--	--	--	--	--	--	--	--	--	--	--	--	--	--	--	--	--	--	--	--	--	--	--	--	--	--	--	--	--	--	--	--	--	--	--	--	--	--	--	--	--	--	--	--	--	--	--	--	--	--	--	--	--	--	--	--	--	--	--	--	--	--	--	--	--	--	--	--	--	--	--	--	--	--	--	--	--	--	--	--	--	--	--	--	--	--	--	--	--	--	--	--	--	--	--	--	--	--	--	--	--	--	--	--	--	--	--	--	--	--	--	--	--	--	--	--	--	--	--	--	--	--	--	--	--	--	--	--	--	--	--	--	--	--	--	--	--	--	--	--	--	--	--	--	--	--	--	--	--	--	--	--	--	--	--	--	--	--	--	--	--	--	--	--	--	--	--	--	--	--	--	--	--	--	--	--	--	--	--	--	--	--	--	--	--	--	--	--	--	--	--	--	--	--	--	--	--	--	--	--	--	--	--	--	--	--	--	--	--	--	--	--	--	--	--	--	--	--	--	--	--	--	--	--	--	--	--	--	--	--	--	--	--	--	--	--	--	--	--	--	--	--	--	--	--	--	--	--	--	--	--	--	--	--	--	--	--	--	--	--	--	--	--	--	--	--	--	--	--	--	--	--	--	--	--	--	--	--	--	--	--	--	--	--	--	--	--	--	--	--	--	--	--	--	--	--	--	--	--	--	--	--	--	--	--	--	--	--	--	--	--	--	--	--	--	--	--	--	--	--	--	--	--	--	--	--	--	--	--	--	--	--	--	--	--	--	--	--	--	--	--	--	--	--	--	--	--	--	--	--	--	--	--	--	--	--	--	--	--	--	--	--	--	--	--	--	--	--	--	--	--	--	--	--	--	--	--	--	--	--	--	--	--	--	--	--	--	--	--	--	--	--	--	--	--	--	--	--	--	--	--	--	--	--	--	--	--	--	--	--	--	--	--	--	--	--	--	--	--	--	--	--	--	--	--	--	--	--	--	--	--	--	--	--	--	--	--	--	--	--	--	--	--	--	--	--	--	--	--	--	--	--	--	--	--	--	--	--	--	--	--	--	--	--	--	--	--	--	--	--	--	--	--	--	--	--	--	--	--	--	--	--	--	--	--	--	--	--	--	--	--	--	--	--	--	--	--	--	--	--	--	--	--	--	--	--	--	--	--	--	--	--	--	--	--	--	--	--	--	--	--	--	--	--	--	--	--	--	--	--	--	--	--	--	--	--	--	--	--	--	--	--	--	--	--	--	--	--	--	--	--	--	--	--	--	--	--	--	--	--	--	--	--	--	--	--	--	--	--	--	--	--	--	--	--	--	--	--	--	--	--	--	--	--	--	--	--	--	--	--	--	--	--	--	--	--	--	--	--	--	--	--	--	--	--	--	--	--	--	--	--	--	--	--	--	--	--	--	--	--	--	--	--	--	--	--	--	--	--	--	--	--	--	--	--	--	--	--	--	--	--	--	--	--	--	--	--	--	--	--	--	--	--	--	--	--	--	--	--	--	--	--	--	--	--	--	--	--	--	--	--	--	--	--	--	--	--	--	--	--	--	--	--	--	--	--	--	--	--	--	--	--	--	--	--	--	--	--	--	--	--	--	--	--	--	--	--	--	--	--	--	--	--	--	--	--	--	--	--	--	--	--	--	--	--	--	--	--	--	--	--	--	--	--	--	--	--	--	--	--	--	--	--	--	--	--	--	--	--	--	--	--	--	--	--	--	--	--	--	--	--	--	--	--	--	--	--	--	--	--	--	--	--	--	--	--	--	--	--	--	--	--	--	--	--	--	--	--	--	--	--	--	--	--	--	--	--	--	--	--	--	--	--	--	--	--	--	--	--	--	--	--	--	--	--	--	--	--	--	--	--	--	--	--	--	--	--	--	--	--	--	--	--	--	--	--	--	--	--	--	--	--	--	--	--	--	--	--	--	--	--	--	--	--	--	--	--	--	--	--	--	--	--	--	--	--	--	--	--	--	--	--	--	--	--	--	--	--	--	--	--	--	--	--	--	--	--	--	--	--	--	--	--	--	--	--	--	--	--	--	--	--	--	--	--	--	--	--	--	--	--	--	--	--	--	--	--	--	--	--	--	--	--	--	--	--	--	--	--	--	--	--	--	--	--	--	--	--	--	--	--	--	--	--	--	--	--	--	--	--	--	--	--	--	--	--	--	--	--	--	--	--	--	--	--	--	--	--	--	--	--	--	--	--	--	--	--	--	--	--	--	--	--	--	--	--	--	--	--	--	--	--	--	--	--	--	--	--	--	--	--	--	--	--	--	--	--	--	--	--	--	--	--	--	--	--	--	--	--	--	--	--	--	--	--	--	--	--	--	--	--	--	--	--	--	--	--	--	--	--	--	--	--	--	--	--	--	--	--	--	--	--	--	--	--	--	--	--	--	--	--	--	--	--	--	--	--	--	--	--	--	--	--	--	--	--	--	--	--	--	--	--	--	--	--	--	--	--	--	--	--	--	--	--	--	--	--	--	--	--	--	--	--	--	--	--	--	--	--	--	--	--	--	--	--	--	--	--	--	--	--	--	--	--	--	--	--	--	--	--	--	--	--	--	--	--	--	--	--	--	--	--	--	--	--	--	--	--	--	--	--	--	--	--	--	--	--	--	--	--	--	--	--	--	--	--	--	--	--	--	--	--	--	--	--	--	--	--	--	--	--	--	--	--	--	--	--	--	--	--	--	--	--	--	--	--	--	--	--	--	--	--	--	--	--	--	--	--	--	--	--	--	--	--	--	--	--	--	--	--	--	--	--	--	--	--	--	--	--	--	--	--	--	--	--	--	--	--	--	--	--	--	--	--	--	--	--	--	--	--	--	--	--	--	--	--	--	--	--	--	--	--	--	--	--	--	--	--	--	--	--	--	--	--	--	--	--	--	--	--	--	--	--	--	--	--	--	--	--	--	--	--	--	--	--	--	--	--	--	--	--	--	--	--	--	--	--	--	--	--	--	--	--	--	--	--	--	--	--	--	--	--	--	--	--	--	--	--	--	--	--	--	--	--	--	--	--	--	--	--	--	--	--	--	--	--	--	--	--	--	--	--	--	--	--	--	--	--	--	--	--	--	--	--	--	--	--	--	--	--	--	--	--	--	--	--	--	--	--	--	--	--	--	--	--	--	--	--	--	--	--	--	--	--	--	--	--	--	--	--	--	--	--	--	--	--	--	--	--	--













[illegible]

## *Запись ГИПа*

*Проектная документация разработана в соответствии с нормами, правилами и стандартами, действующими на территории Российской Федерации, техническими условиями и требованиями органов государственного надзора и ведомственных организаций, а также в соответствии с исходными данными и требованиями предпроектной и проектной документации на объекты, имеющие особенности специального назначения и регламентируемые ведомственными требованиями при их проектировании, возведении и эксплуатации.*

*Технические решения, принятые в проекте, предусматривают мероприятия, которые обеспечивают взрывопожарную безопасность, а также безопасную для жизни и здоровья людей его эксплуатацию при соблюдении предусмотренных мероприятий.*

*Право осуществлять проектирование в области строительной деятельности предоставлено свидетельством № СРО-И-010-0042/1- 12032010, выданным члену СРО НП "СОЮЗАТОМПРОЕКТ" Закрытому акционерному обществу "ПРОМЭЛЕКТРОМОНТАЖ-СТН". Свидетельство действительно без ограничения срока и территории его действия.*

*Авторское право на проект принадлежит ЗАО "ПРОМЭЛЕКТРОМОНТАЖ-СТН".*

*Тиражирование данного проекта и передача другим организациям и лицам без письменного согласия ЗАО "ПРОМЭЛЕКТРОМОНТАЖ-СТН" запрещается.*

*Главный инженер проекта*

*М.Н.Кузнецов*